

«ОТКРЫТИЕ ПАРУСНОГО СЕЗОНА. ФРИСТАЙЛ РЕГАТА 1 ЭТАП»
в классе яхт: «ЭМ-Ка», «SB-20».

03.05.2026 г.

г. Минск

ГОНОЧНАЯ ИНСТРУКЦИЯ

Обозначение [DP] в пункте ГИ означает, что наказание за нарушение правила может быть, по усмотрению протестового комитета, меньше, чем дисквалификация.

1. ПРАВИЛА

1.1. Соревнования проводятся по правилам, как определено в настоящих Правилах парусных гонок.

1.2. На соревновании будут действовать:

- международные **Правила парусных гонок 2025-2028** (World Sailing 2025-2028);
- настоящая **Гоночная инструкция (ГИ)**.

2. ОПОВЕЩЕНИЕ УЧАСТНИКОВ

Вся информация участникам соревнований будет вывешена на доске объявлений на доске объявлений в РОО «Белорусская федерация парусного спорта» до начала соревнований.

3. ИЗМЕНЕНИЯ ГОНОЧНОЙ ИНСТРУКЦИИ

О любом изменении в Гоночной инструкции будет объявлено на **собрании капитанов команд (РОО «Белорусская федерация парусного спорта»)** в 11.00 часов в день, когда оно вступает в силу.

4. ПРОГРАММА СОРЕВНОВАНИЙ

Проводятся в классе яхт: «ЭМ-Ка», «SB-20».

Программа соревнований:

03.05.2026г.

10:00-11:00 – мандатная комиссия (подача заявок на участие, **оплата стартового взноса**), проверка и подготовка оборудования.

11:00 – собрание капитанов.

12:00 – старт первой гонки дня.

Подведение итогов соревнований по готовности судейской коллегии.

5. ФЛАГИ КЛАССОВ

Для стартующей группы будет использоваться флаг «Парусная регата».

6. ДИСТАНЦИЯ

Дистанция соревнований для всех классов яхт: **старт-1-2-1-финиш**. Дистанция всегда левая. Схема дистанций дана в приложении к Гоночной инструкции.

7. СТАРТ

7.1. Старты будут даваться следующим образом:

Минуты до сигнала «Старт»	Зрительные сигнал	Звуковой сигнал	Значение
3 мин	Флаг класса поднимается	Один	Сигнал «Предупреждение»
2 мин	Р, U или Чёрный флаг поднимается	Один	Сигнал «Подготовительный»
1 мин	Флаг сигнала «Подготовительный» убирается.	Один продолжительный	Одна минута
0 мин	Флаг класса убирается.	Один	Сигнал «Старт»

Это изменяет правило 26.

- 7.2. Стартовая линия – линия между шестом на левом борту судейского судна и знаком (№2), ограничивающей стартовую линию слева от судна.
- 7.3. Яхта, стартовавшая позже, чем через **2 минут** после сигнала «Старт», считается «DNS» без рассмотрения. Этим изменяется правило ППГ А4, А5.
- 7.4. При повторном старте после общего отзыва может применяться один из пунктов **правила 30.**
- 7.5. Порядок стартов:
Стартовая группа: Яхты классов «ЭМ-Ка», «SB-20»

8. ФИНИШ

Финишная линия – линия между шестом на борту судейского судна и вешкой, ограничивающей финишную линию справа от судна.

9. СИСТЕМА НАКАЗАНИЯ

Яхта, находящаяся в гонке, которая во время инцидента, возможно, нарушила одно или более правил Части 2, имеет право выполнить «Наказание в один оборот». Это изменяет правило 44.1.

10. КОНТРОЛЬНОЕ ВРЕМЯ

Контрольное время для гонок составляет 15 минут после финиша первой яхты, правильно прошедшей дистанцию в зачетной группе.

11. ПРОТЕСТЫ

- 11.1. Яхта имеет право протестовать против другой яхты только так, как описано в этом пункте (этим изменяется ППГ 60.2(a)). Во время гонки яхта может протестовать против другой яхты только по правилам Части 2 и только по инциденту, в котором она участвовала. Для каждого протеста яхта обязана сделать оклик «Протест» и явно показать **красный флаг** как можно скорее после инцидента. Правило 60.2(a) ППГ изменено так, что яхта имеет право убрать свой **красный флаг** после того, как он был явно показан.
- 11.2. Протестующая яхта должна заявить о намерении подать протест, непосредственно, судье на финише, сразу после своего финиша. В случае невыполнения этого требования, протест рассматриваться не будет.
- 11.3. Яхта, протестующая как описано в пункте ГИ 12.1, не имеет права на рассмотрение в соответствии с Правилем 63 ППГ. Яхта, участвовавшая в

инциденте, может признать нарушение правила, немедленно выполнив «Наказание в один оборот» в соответствии с правилом 44.2 и пунктом ГИ 10.

- 11.3. Яхтам должно быть дано время для ответных действий по протесту - в пределах участка дистанции, на котором она нарушила правило. Яхта, участник инцидента, имеет право ответить немедленным выполнением соответствующего наказания или явно показывая, что она будет это делать так быстро, как это возможно.
- 11.4. Протест заполняется на специальном бланке, который можно получить у судьи при участниках, и подается в течение времени подачи протеста, которое начинается с момента прихода финишного судна на берег и оканчивается через 45 минут. Извещение о поданных протестах вывешивается на доске объявлений по окончании протестового времени.
- 11.5. Протестующая яхта обязана известить всех участников инцидента, и свидетелей о поданном протесте.
- 11.6. Протесты разбираются сразу по окончании времени подачи протестов, в порядке поступления.
- 11.7. Во время гонки по возможности так же может осуществляться судейство на воде. Если член судейской коллегии видит нарушение яхтой правил парусных гонок Части 2 и по правилу 31, то он имеет право наказать её. Для этого он должен так скоро, как разумно возможно, произвести звуковой сигнал, указать на яхту желтым флагом и назвать её (или передать по рации). Указав при этом нарушенное правило.
- 11.8. Для ускорения рассмотрения протестов, ПК может применять **приложение Т (Арбитраж) RRS WS 2025–2028**.

12. ПОДВЕДЕНИЕ РЕЗУЛЬТАТОВ

12.1. Будет применяться линейная система подсчёта очков.

12.2. Планируется проведение **5 гонок**.

(а) Если будет проведено менее **пяти** гонок, то очки яхты в серии будут равны сумме очков, набранных ею в гонках.

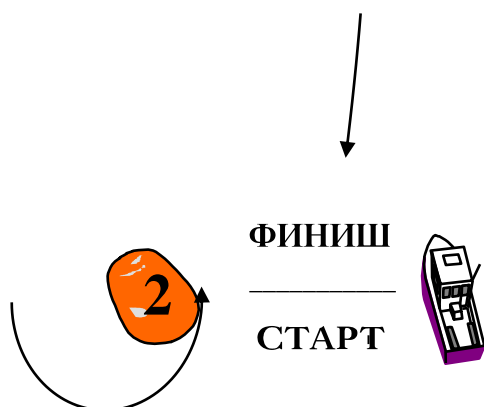
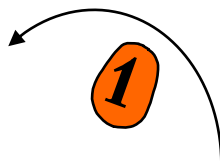
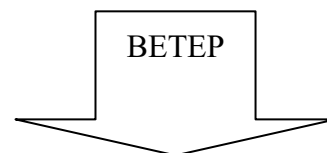
(б) Если будет проведено пять гонок, то очки яхты в серии будут равны сумме очков, набранных ею в гонках, без худшего результата.

13. ОСОБЫЕ УКАЗАНИЯ

Исправные спасательные жилеты должны быть правильно одеты на спортсменах в течение всего времени нахождения на воде. На каждой яхте должно быть весло, водоотливные средства и буксирный конец.

Гоночный комитет РОО «БФПС»

**СХЕМА ДИСТАНЦИИ
ФРИСТАЙЛ РЕГАТА**



Дистанция соревнований для всех классов яхт:
старт-1-2-1-финиш